



МАЙСКАЯ МНОГОДНЕВКА

28 АПРЕЛЯ - 1 МАЯ 2024

56-ЫЕ ТРАДИЦИОННЫЕ
МАССОВЫЕ СОРЕВНОВАНИЯ
ПО СПОРТИВНОМУ
ОРИЕНТИРОВАНИЮ



Информационный бюллетень №2

Сроки и место проведения соревнований:

Соревнования проводятся с 28 апреля по 01 мая 2024 г. в Суворовском районе Тульской области. Центр соревнований - карьер Большая песочница, расположен в 6-ти км от г. Суворов, координаты 54.078658, 36.497496.

Организаторы соревнований:

Министерство спорта Тульской области.

Федерация спортивного ориентирования Тульской области.

Состав ГСК:

Главный судья - Свиридов Андрей Леонидович, СС1К

Главный секретарь - Егорова Людмила Алексеевна, ССВК

Заместитель главного судьи по СТО - Жихарев Вячеслав Юрьевич, СС1К

Заместитель главного судьи по ИТ - Шихов Фёдор Алексеевич, СС2К

Контакты:

Общие вопросы - Свиридов Андрей Леонидович, тел. +79109449605, svan-or@mail.ru

Заявки, хронометраж - Шихов Фёдор Алексеевич, тел.+79914140171,
tula.orient@gmail.com

Сайт соревнований <https://o-tula.net>

Группа ВКонтакте https://vk.com/o_tula

Программа соревнований:

Дата	Время	Мероприятие
28 апреля		Заезд участников соревнований
	18:00 - 21:00	Работа комиссии по допуску участников
29 апреля	9:00 - 13:00	Работа комиссии по допуску участников
	14:00	Старт Кросс - спринт (пролог 1)
30 апреля	11:00	Старт Кросс - классика (пролог 2)
1 мая	11:00	Старт Кросс - лонг - гандикап (финал)
		Отъезд участников соревнований

Заявки на участие и условия допуска участников:

Возрастная категория	М-10 Ж-10	М-12 Ж-12	М-14 Ж-14	М-16 Ж-16	М-18 Ж-18	М-21 Ж-21	М-30 Ж-30	М-40 Ж-40	М-50 Ж-50	М-60 Ж-60	М-70 Ж-70	М-80 Ж-80
Год рождения	2014 2016	2012 2013	2010 2011	2008 2009	2006 2007	2005 и стар.	1985 1994	1975 1984	1965 1974	1955 1964	1945 1954	1944 и стар.

Для участия в соревнованиях необходимо подать предварительную заявку до 23:55 23 апреля 2024г. через систему ORGEO: <https://orgeo.ru/event/mm24>

Справки по телефонам: +79109449605 Свиридов А.Л. +79914140171 Шихов Ф.А. Заявки по телефону не принимаются.

Допуск участников к соревнованиям осуществляется в соответствии с предварительной заявкой. За не приехавших участников (более 20% от предварительной заявки) - штраф 20% от взноса.

На участие предоставляются:

- документ, удостоверяющий личность;
- заверенную врачом заявку или медицинский допуск;
- договор страхования от несчастных случаев.

Ответственность за безопасность и здоровье несовершеннолетних участников в пути и во время проведения соревнований возлагается на тренеров и представителей команд. Представители команд и участники несут персональную ответственность за выполнение правил вида спорта "спортивное ориентирование", правил техники безопасности, соблюдения дисциплины и норм экологической и пожарной безопасности на месте проведения соревнований.

Определение результатов и награждение:

Победители соревнований «Майская Многодневка» награждаются медалями, дипломами и ценными призами, призеры - медалями, дипломами и памятными призами по результатам финального забега.

Организаторы вправе не обеспечивать призовым фондом и наградной атрибутикой спортсменов, не вышедших на награждение во время официальной церемонии.

Финансовые условия участия в соревнованиях:

Расходы по участию в соревнованиях (проезд, питание, проживание, спортивное обслуживание, заявочный взнос) несут командирующие организации или сами участники.

Заявочный взнос за 1 день:

Группа	При заявке до 23.04.24	При заявке после 23.04.24
МЖ 12, 12, 60, 70	300 рублей	400 рублей
МЖ 14, 16, 18, 30, 40, 50	400 рублей	500 рублей
МЖ 21	500 рублей	600 рублей
МЖ 80 (1944 г.р. и старше)	Бесплатно	

На соревнованиях будет использоваться бесконтактная система SportIdent Air+. Станции отметки на дистанции будут работать в контактном и бесконтактном режимах отметки (в зависимости от типа ЧИПа участника). Стоимость аренды контактного ЧИПа – 50 руб., стоимость аренды бесконтактного ЧИПа – 100 руб.

Ответственность за сохранность и сдачу арендованного оборудования несет представитель команды. Стоимость поврежденного или утраченного оборудования SportIdent: SI-pCard – 1000 рублей, SI-Card8 – 3700 рублей, SI-Card9 – 4800 рублей, SIAC – 8000 рублей.

Для получения отчетных документов по оплате стартового взноса оплату по перечислению средств необходимо произвести до 24.04.2024 г.

Оплата заявочного взноса производится через банк по реквизитам:

Общественная организация «Федерация спортивного ориентирования Тульской области»

ИНН 7107050568

КПП 710701001

БИК 047003608

р/с 40703810766060120252 в Тульском отделении № 8604 ПАО Сбербанк г. Тула

к/с 30101810300000000608

ОКПО 52523440

ОКОНХ 98500.

Назначение платежа (дословно): «Взнос на участие «Майская многодневка-2024» (указать ФИО и обязательно название коллектива за кого уплачивается заявочный взнос, если лично, то только ФИО), НДС не облагается».

При прохождении комиссии по допуску участник должен предъявить платежный документ, подтверждающий оплату заявочного взноса. Заявившимся, но не стартовавшим участникам заявочный взнос не возвращается.

Расходы производятся по следующим статьям:

Подготовка (полевые работы) спортивных карт-схем, издание (компьютерная печать) спортивных карт-схем, компьютерное обеспечение соревнований, приобретение призов, сувениров, наградной атрибутики, изготовление нагрудных номеров, типографские и канцелярские расходы, услуги автотранспорта на соревнованиях, командировочные расходы инспекторов, специалистов для подготовки и проведения соревнований, подготовка дистанций, аренда спортивного оборудования и радиоаппаратуры, информационная поддержка соревнований.

Заявочный взнос не является коммерческим и не покрывает всех расходов на проведение соревнований.

Размещение участников:

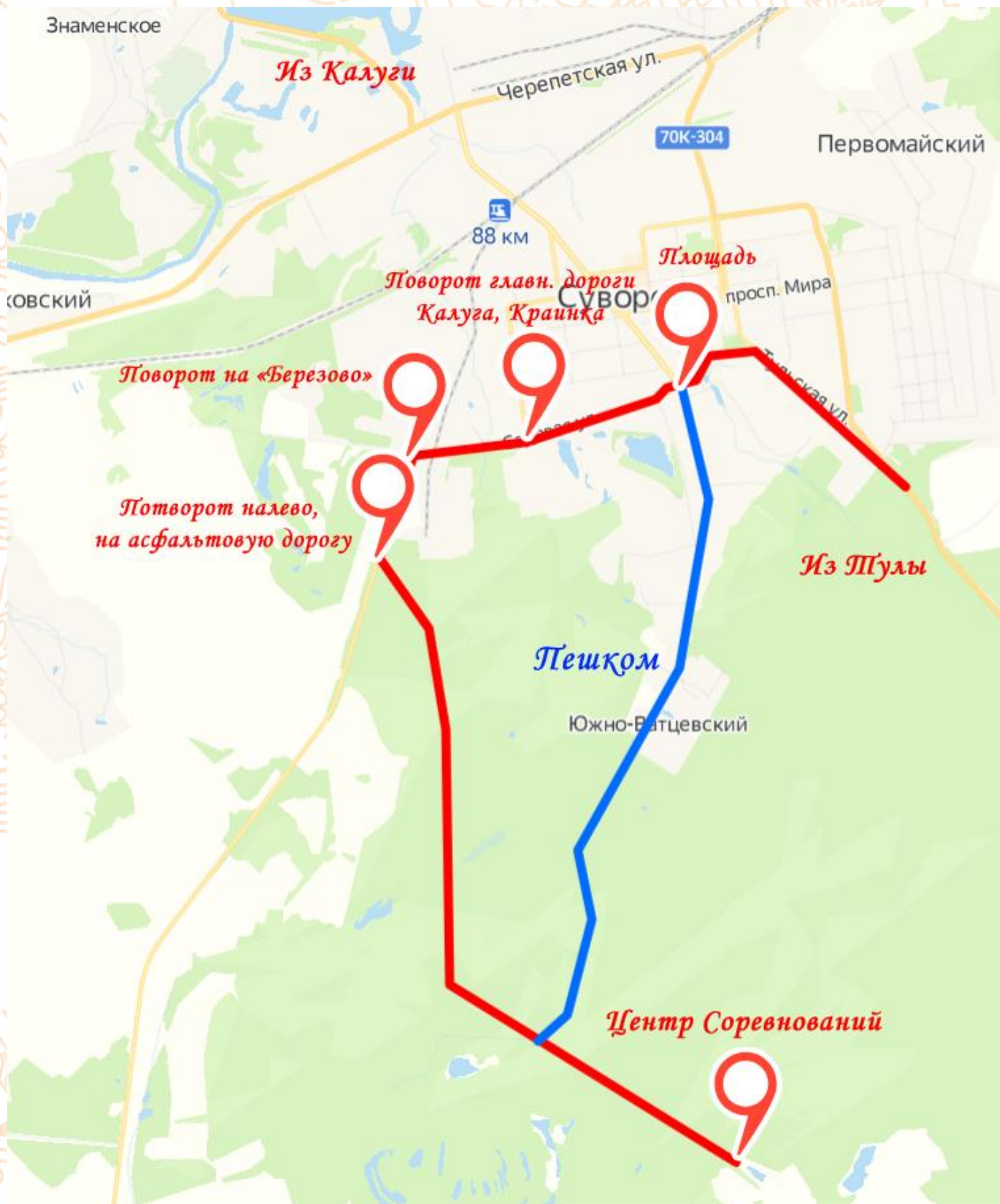
Гостиницы и гостевые дома г. Суворов:

- «Владимир», д. Балево, д 150Б, тел. +7 (905) 625-57-77;
- «Алина», г. Суворов, ул. Октябрьская, д. 8, тел. +7 (920) 771-16-16, +7 (920) 780-07-03, +7 (920) 780-71-71;
- «Прованс», г. Суворов, пр. Мира, д. 18, корп.2, тел. +7 (910) 583-88-28;
- «Депо», г. Суворов, ул. Черепетская, д. 5, тел +7 (903) 036-39-99;
- «Гераклион», г. Суворов, ул. Тульская, д. 24, тел. +7 (906) 623-00-04, +7 (920) 779-07-07, +7 (906) 623-22-55.

Проезд к центру соревнований:

Соревнования проводятся в лесном массиве вблизи г. Суворов в 100 км от г. Тула, и в 65 км от г. Калуга. Центр соревнований — в 6-ти км от г. Суворов, координаты 54.078658, 36.497496. Проезд к месту соревнований личным или заказным автомобильным транспортом (см. схему)

LVІ МАЙСКАЯ МНОГОДНЕВКА



Предварительная спортивно-техническая информация

Район соревнований - заброшенный песчаный карьер Большая песочница. Местность сильнопересеченная, карьерного типа, с резкими перепадами высот до 50-60 м на склоне. Дорожная сеть развита слабо. Растительность в пределах карьера – редколесье, чистый лес, искусственные сосновые посадки разной степени пробегаемости; почва песчаная, травяной покров отсутствует. Вне карьера растительность легко- и средне-пробегаемая; почва – суглинок, травяной покров есть, встречаются заросли камыша. Имеются озера и ямы с водой. Уровень воды сильно зависит от времени года и погодных условий.

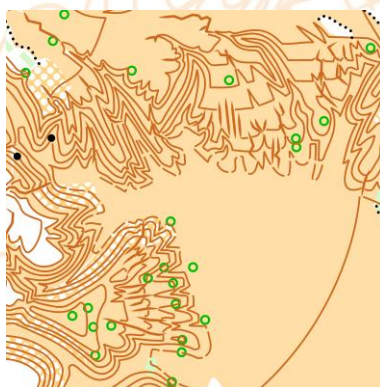
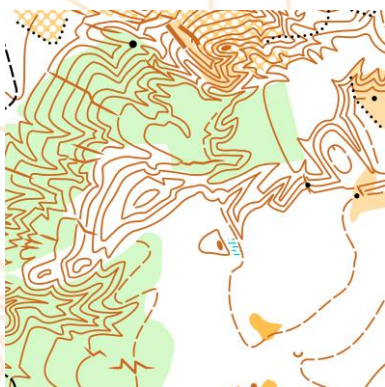
Составители карт – Пызгарев В.А, 2007 г.; Несынов С.С. 2008 г. Корректировка 2021-2024 гг. Турсунов А.Г., Пызгарев В.А.

Предварительные параметры дистанций

Группа	29.04.24 Кросс - спринт			30.04.24 Кросс - классика			1.05.24 Кросс - лонг - гандикап		
	Длина, км	КП, шт	Набор высоты	Длина, км	КП, шт	Набор высоты	Длина, км	КП, шт	Набор высоты
Ж10	0,5	8	40	0,8	7	10	1,3	9	-
М10	0,5	8	40	0,8	7	10	1,3	9	-
М12	0,9	11	60	1,3	13	75	1,6	10	-
Ж12	0,9	11	60	1,3	13	75	1,6	10	-
Ж14	1,3	17	145	2,2	19	140	3,4	18	-
М14	1,5	17	150	2,2	19	140	3,4	18	-
Ж16	1,5	17	150	2,8	22	190	4,1	24	-
М16	1,6	15	190	3,5	31	275	4,3	25	-
Ж18	1,7	18	200	3,7	29	300	4,3	25	-
М18	1,9	20	275	4,3	33	390	5,8	31	-
Ж21	1,9	20	275	3,7	29	300	4,8	26	-
М21	1,9	20	275	4,3	33	390	5,8	31	-
Ж30	1,7	18	200	3,5	31	275	4,3	25	-
М30	1,7	18	200	3,7	29	300	4,8	26	-
Ж40	1,5	17	150	2,8	22	190	4,1	24	-
М40	1,6	15	190	3,5	31	275	4,3	25	-
Ж50	1,3	17	145	2,4	17	125	2,5	16	-
М50	1,5	17	150	2,8	22	190	4,1	24	-
Ж60	1,3	17	145	2,4	17	125	2,1	14	-
М60	1,3	17	145	2,4	17	125	2,5	16	-
Ж70	1,1	11	90	1,8	14	75	1,9	13	-
М70	1,1	11	90	1,8	14	75	1,9	13	-
Ж80	1,1	11	90	1,8	14	75	1,9	13	-
М80	1,1	11	90	1,8	14	75	1,9	13	-

LVІ МАЙСКАЯ МНОГОДНЕВКА

Примеры местности:



Кросс-лонг – гандикап (финал). Задержанный старт (гонка преследования). В финал попадают спортсмены, проигравшие победителю по сумме двух прологов не более 30 минут.

Первым стартует спортсмен, показавший лучшее суммарное время в прологах. Далее за ним стартуют спортсмены с интервалом равным времени проигрыша победителю, но не более 30 минут.

Спортсмены, имеющие результат во всех прологах, но не попавшие по времени в гандикап, а также спортсмены, не имеющие результата, хотя бы в одном прологе стартуют с общего старта через 45 минут после начала старта.

Меры безопасности:

В соответствии с правилами по виду спорта "спортивное ориентирование", утвержденными Министерством спорта РФ 03.05.17г. Спортсмен обязан выходить на старт в экипировке и с инвентарем, соответствующим времени проведения и месту проведения спортивных соревнований:

6.3.4. Спортсмены возрастной категории М12, Ж12 и моложе обязаны войти в зону старта, а далее на трассу с защищенными от влаги, работающими и заряженными электроэнергией мобильными телефонами.

6.13.5. Спортивная форма - одежда и обувь, предназначенные для тренировок и спортивных соревнований (индивидуальное снаряжение).

Спортивная форма спортсменов возрастных категорий М12, Ж12 и моложе должна иметь застегивающийся карман, предназначенный для переноса мобильного телефона вовремя спортивных соревнований.

6.13.14. Мобильный телефон - средство связи, используемое для спортсменов возрастных категорий М12, Ж12 и моложе, необходимое для обеспечения безопасности их нахождения в районе спортивных соревнований на трассе (индивидуальное снаряжение). Во время нахождения спортсменов на трассе мобильный телефон должен находиться у спортсмена при полной зарядке батареи, во включенном состоянии и защищен от попадания влаги.

LVI МАЙСКАЯ МНОГОДНЕВКА

Спортсмены групп М10,12, Ж10,12, и спортсмены, не имеющие спортивных разрядов, без средств мобильной связи не будут допущены к старту.

Ответственность за безопасность несовершеннолетних участников в пути и во время проведения соревнований возлагается на тренеров и представителей команд.

Желаем всем удачных стартов!

