

Открытый Кубок ФСО г. Москвы среди клубов



Информационный бюллетень №2

Организаторы соревнований: ФСО г. Москвы, клубы спортивного ориентирования г. Москвы и Московской области. Главный судья - Александр Тремпольцев +79166909024, главный секретарь - Екатерина Филимонова +79268155801.

Сроки проведения: 11 сентября 2022 года.

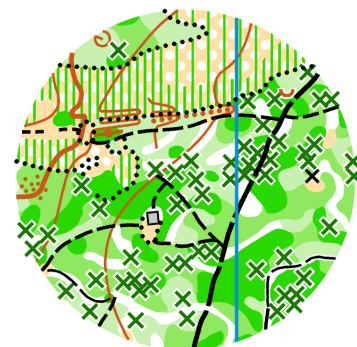
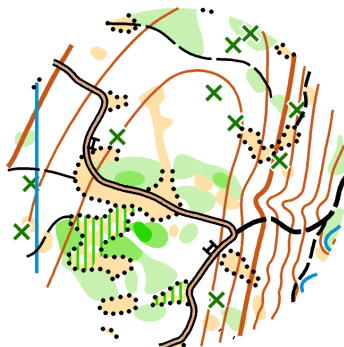
Место проведения: Раздоры «Парк Малевича»

Проезд

1. Электричкой от Белорусского вокзала, станций Фили или Славянский бульвар до платформы Раздоры, далее пешком 500 метров.
2. На собственном автомобильном транспорте от МКАД по Рублёвскому шоссе 6,5 км, далее поворот налево к платформе Раздоры. Парковка личного транспорта на территории Парка Малевича. Парковка платная, стоимость 100 рублей в час.
3. На собственном автомобильном транспорте от МКАД по Рублёвскому шоссе 8 км, до Барвихи далее поворот налево к входу в парк Раздолье, далее пешком 1,2 км через парк Раздолье до парка Малевича. Парковка личного транспорта на бесплатной стоянке напротив входа в парк Раздолье. Парковочных мест мало!

Карта подготовлена в 2022 году Владимиром Жердевым.

Фрагменты карты соревнований:



Программа соревнований:

Время	Расписание соревнований
09:30-10:30	Регистрация участников
10:30-10:45	Открытие соревнований, просмотр системы передачи эстафеты
11:00-11:30	"Лабиринт-Шоу". Соревнование сильнейших спортсменов клубов.
11:45	Старт 1-го этапа, начало работы старта «Родители-дети» и «Новички»
13:00	Начало свободного старта для личников на дистанции 2-4 этапов
14:15-15:15	Финиш команд
14:15	Начало свободного старта для личников на дистанции 5-8 этапов
15:30-16:00	Награждение

Дополнительный сервис:

Будет организована GPS трансляция 1,4,6,7 и 8 этапов эстафеты. Всем командам будет выдано по два GPS датчика для лидеров команды. После первого этапа GPS передаются внутри команды 4, 6 и 8 этапам. Лучшим шести командам будут дополнительно выданы GPS для спортсменов 7 этапа.

Для новичков и маленьких спортсменов предусмотрены группы «Новички» и «Родители-дети». Инфо по этим группам чуть ниже.

Будет организован буфет с горячим питанием и чаем. Также, на территории парка, работают стационарные кафе.

Планируется организация торговли спортивным инвентарём.

Во время награждения будет проведена лотерея с призами среди всех участников соревнований.





Предварительная техническая информация

Карта. Масштаб 1:7500, высота сечения рельефа 2,5 м. Формат карты А4.

Нумерация КП на дистанциях 2,3,5 этапов двойная (1-31,2-33 и т.д.), на остальных этапах нумерация КП одинарная.

На обратной стороне карты впечатан «Лабиринт Moscompass» укрупнённого масштаба. Дистанция в «Лабиринте» является частью основной дистанции.

Местность. Пригородный лес с развитой сетью искусственных дорог и естественных тропинок. Местность слабо пересечённая, в восточной части карты есть овраг глубиной до 15 метров. Лес смешанный, проходимость от хорошей до плохой. Сосновый лес зарос подлеском. Район залесён на 70%. Часть района занимают заросшие вырубki. Район соревнований в выходные дни активно посещается отдыхающими. На местности есть мелкие тропинки, и пикниковые полянки, не показанные на карте. После недавних ураганов в лесу и на вырубках осталось много корчей. Некоторые корчи, не влияющие на ориентирование, не показаны на

карте. Местами есть крапива, но её мало. В парке может встречаться технический мусор, оставленный людьми, в том числе стеклянные бутылки. Будьте аккуратны.

Рекомендуемая обувь: шиповки с резиновыми шипами,

Опасные места: гуляющие с собаками, торчащие сучья деревьев, мусор.

Предварительные параметры дистанций:

1 этап: М20,21 – 4,4 км 16КП + Лабиринт Moscompass. После лабиринта до финиша 850 м.

2 этап: М14, М60 – 3,20 км 10КП + Лабиринт Moscompass. После лабиринта до финиша 450 м.

3 этап: Ж12,МЖ10 – 2,1 км 8КП + Лабиринт Moscompass. После лабиринта до финиша 450 м.

4 этап: М16,М45,Ж35 – 3,8 км 13КП + Лабиринт Moscompass. После лабиринта до финиша 750 м.

5 этап: М12,Ж14,Ж60 – 3,0 км 10КП + Лабиринт Moscompass. После лабиринта до финиша 450 м.

6 этап: М18,М35 – 4,1 км 12КП + Лабиринт Moscompass. После лабиринта до финиша 650 м.

7 этап: Ж16,Ж18,Ж45(М12) – 3,6 км 12КП + Лабиринт Moscompass. После лабиринта до финиша 750 м.

8 этап: Ж20,21 – 4,00 км 14КП + Лабиринт Moscompass. После лабиринта до финиша 750 м.

Дистанции всех этапов включают в себя 600 метров маркированных участков.

Начало ориентирования от пункта «К» (треугольник на карте).

На первом этапе на дистанции ориентирования применён микрорассев.

Внимание!!! На местности расположено большое количество КП. Пункты могут стоять близко друг от друга на похожих объектах. Проверяйте номера! Будьте внимательны!

Ближе к концу дистанции, участники всех групп проходят просмотрную дистанцию в «Лабиринте Moscompass» (на обратной стороне карты впечатана специальная крупномасштабная врезка).

«Лабиринт» имеет свою нумерацию КП. В «Лабиринте» применяется рассев. КП в лабиринте стоят близко друг к другу. **При использовании чипов SI-Card 11 и SIAC, внимательно контролируйте отметку. Станции отметки «Лабиринта» работают в контактном режиме.**

Оборудование КП: стандартное. Отметка электронная (система Sport Ident). Станции работают в бесконтактном режиме. На случай снятия КП, в районе КП рассыпано конфетти. На некоторых КП установлено несколько станций отметки.

Старт спортсмена: производится в стартовой станции на пункте «К». Спортсмены первого этапа не отмечают на пункте «К».

Финиш спортсмена: фиксируется отметкой на последнем КП.

Считывание чипов, передача эстафеты: после последнего КП спортсмены бегут по маркировке в сторону финиша. В какой-то момент финишный коридор разделяется на 2 коридора. Правый коридор для лидеров команд. В правый коридор могут бежать только те спортсмены, кому тренер клуба выдал специальный талон лидера в специальной тренерской зоне, которая будет организована перед финишной развилкой (смотри схему в бюллетене №2). Спортсмены-лидеры считывают свои чипы в «Палатке проверки отметки лидеров», и при наличии правильной отметки, бегут на пункт выдачи карт, берут пакет с картами своего клуба и передают его следующему этапу. Остальные спортсмены клуба пробегают в левый финишный коридор, в конце которого считывают свои чипы в «Палатке считывания». Лидеры команд, также должны считать свои чипы в «Палатке считывания», после передачи эстафеты.

Спортсмены-лидеры первого этапа не считывают чип в «Палатке проверки отметки лидеров», а сразу же бегут на пункт выдачи карт. Если у спортсмена, передавшего

эстафету окажется неправильная отметка, то данная команда будет задержана перед стартом 8-го этапа в зоне передачи эстафеты на время разницы между финишем лидера (с неправильной отметкой) и финишем первого спортсмена данной команды у которого была зафиксирована правильная отметка.

На команду в секретариате выдаётся 6 талонов (3 основных+3 резервных), которые тренер выдаёт лидерам своей команды в тренерской зоне. После финиша каждого этапа, представители команд должны забрать талоны у финишировавших спортсменов-лидеров, чтобы использовать эти талоны на следующем этапе.

Разминка: осуществляется по пешеходной дорожке вдоль парка Малевича (будет указана на схеме в Бюллетене №2). Также можно разминаться в соседнем парке «Раздолье». В парк «Раздолье» можно попасть строго через пешеходный переход!.

Результаты участников и клубов, замеченных до своего старта или после своего финиша в районе дистанции, будут аннулированы.

Группы «Родители-дети» и «Новички»:

Старт данных групп начинается в 11:30 и заканчивается в 13:00. Детям и их родителям будет предложена дистанция в заданном направлении. Дистанцию можно преодолевать как бегом, так и на колёсных средствах передвижения. Будет использоваться электронная отметка. Для более комфортного ощущения малышей на дистанции будут использованы подсказки в виде смайликов: весёлый смайлик – движение в нужном направлении, грустный смайлик – повернул не в ту сторону. На финише вас ждут сладкие призы.



**11 сентября 2022 г. Центр соревнований.
11:00 - 11:30 – соревнования в Спортивном Лабиринте -
«Лабиринт –Шоу»**

Программа соревнований «Лабиринт-Шоу» (ЛШ) или забег лидеров.

Перед стартом основных соревнований Кубка Клубов Москвы лидеры клубов (по одному спортсмену от каждого клуба) борются в Лабиринте за призовые бонусные секунды, которые будут учтены в итоговом результате основных соревнований КК.

Оборудование КП и отметка.

Контрольный пункт представляет дорожный конус с установленной на нем станцией электронной отметки SportIdent. Спортсмены для отметки используют контактные чипы организаторов (SI-10 –быстрые), которые они получают на линии старта вместе с картой.

Порядок старта в ЛШ

Спортсмены в **10:45** регистрируются в секретариате ЛШ, получают майки со своим порядковым номером, соответствующим номеру команды в основных соревнованиях КК.

Опоздавшие спортсмены к забегам не допускаются.

С 11-00 главный судья ЛШ приглашает спортсменов на старт по забегам
Забег формируются по номерам команд соревнований КК. (список- на старте)

Старт всему забегу дается по команде судьи старта. Перед стартом судья старта выдает чипы и карты.

Прохождение дистанции и финиша в ЛШ

Дистанция ЛШ проходит в 3 круга по формуле «One Man Relay».

После старта забега спортсмены пробегают по разметке до пункта К (он проходится без отметки) и начинают прохождение 1 круга дистанции в Лабиринте, начиная с №1 и кончая последним. Далее спортсмену нужно по разметке пробежать по кругу несколько десятков метров до пункта К и начать прохождение следующего круга. После третьего прохождения Лабиринта спортсмены финишируют, пересекая линию специального финиша ЛШ. Место в забеге определяется главным судьей ЛШ по пересечении финишной линии (с учетом возможного штрафного времени при ошибке). Затем спортсмен уже не торопясь должен отметить в финишной станции в порядке пересечения финишной линии.

Карта Лабиринта (размер А4, печать с 2 сторон) состоит из 3 частей формата А5 (каждому кругу соответствует своя карта). Спортсмен пробегает по порядку 1,2,3 карту. Номер карты указан в правом нижнем углу. В каждой карте порядок прохождения начинается с 1 КП.

Собственные номера КП в карте не указываются. За неправильно взятый КП спортсмен не снимается, а получает только штраф в размере 15 секунд.

Ожидаемое время прохождения Лабиринта для каждого забега - порядка 3 минут.

После финиша спортсмены сдают судьям карты, чипы и номера.

Подсчет результатов

Результаты подсчитываются для варианта «маркировка без проколов», где за каждый неправильно взятый КП начисляется штраф 15 сек. Рекомендуем спортсменам бороться до конца, т.к. многие совершают ошибки и победить в забеге может не самый быстрый спортсмен. Победители **в каждом забеге** получают для своих клубных команд временной бонус.

Бонус за 1 место- 30 сек, 2- 20 сек, 3- 10 сек

Удачных стартов!

